



Oedemera (Oncomera) femoralis Olivier, 1803
(Coleoptera, Oedemeridae) en La Coruña
(Galicia, NO España)

J.J. Pino Pérez* & A. Martínez Fernández†

November 15, 2020

Puede citarse como:

Pino Pérez, J.J. & Martínez Fernández, A. (2020/11/15) *Oedemera (Oncomera) femoralis* Olivier, 1803 (Coleoptera, Oedemeridae) en La Coruña (Galicia, NO España). *Burbug*, 53: 1-11.

doi:10.5281/zenodo.4274473

Resumen

En esta nota se ofrece una brevisima información sobre los ejemplares de *Oedemera (Oncomera) femoralis* Olivier, 1803, capturados a la luz en el bosque del Eume (Monfero, La Coruña) y en la sierra de Ancares (Cervantes, Lugo), (Galicia, NO España).

Abstract

This note provides a very brief information on the specimens of *Oedemera (Oncomera) femoralis* Olivier, 1803, captured in the light in the Eume forest (Monfero, La Coruña) and in the Ancares mountain range (Cervantes, Lugo), (Galicia, NW Spain).

Palabras clave: Coleoptera, Oedemeridae, *Oedemera (Oncomera) femoralis*, corología, sintaxonomía, Galicia, NO España.

Key words: Coleoptera, Oedemeridae, *Oedemera (Oncomera) femoralis*, chorology, syntaxonomy, Galicia, NW Spain.

*A Fraga, 7, Corzans. 36457, Salvaterra de Miño. Pontevedra. jj.pino.perez@gmail.com

†Avda. De Mugardos, 55, portal 1, 2H, Ares, 15624, A Coruña. aquilinomf@gmail.com

1 Introducción

Oedemera (Oncomera) femoralis Olivier, 1803, es un oedemérico de distribución euroasiática¹ (Vázquez-Felechosa *et al.*, 2004: 238 [18]), que se puede encontrar desde Europa occidental y central, hasta las penínsulas mediterráneas, Córcega, Sicilia² e incluso Turquía (Vázquez, 1988: 180 [14]; Švihla, 1993: 192³ [19]; Vázquez, 1993: 91 [13]; Vázquez, 2002: 77 [12]; Fadda, 2016: 153 [6]).

En la Península ibérica se ha citado sobre todo de la parte septentrional, desde los Pirineos hasta Asturias y Galicia, norte de Portugal, y distrito de Lisboa (De la Fuente, 1932: 81 (sub *O. femorata*) [5]; Vázquez, 1988: 178, 180 [14]; Vázquez, 1993: 91 [13]; Vázquez, 1995: 44, mapa 11 [15]; Vázquez & Grosso-Silva, 2001: 119-120 [16]; Vázquez-Felechosa, 2004: 179 [17]; Pino & Pino, 2007: 406 [9]; Grosso-Silva & Ferreira, 2020: 368 [7]).

De Galicia sólo se ha señalado su presencia en la sierra de Ancares (Cervantes, Lugo), a partir de un único ejemplar hembra (Pino & Pino, 2007: 406 [9]).

En GBIF⁴ hay 1 435 registros de *O. femoralis* de los que 153 son de la península ibérica; de ellos 79 son especímenes preservados, ninguno gallego. En el portal de Bold Systems⁵, hay 19 registros y 14 públicos. Hay también un ejemplar de Portugal (pero son datos privados a cargo de Sónia AF Ferreira), que se señala en el mapa como presente en el Algarve portugués; probablemente sea un error y quizá deba adscribirse a alguno de los ejemplares que publican Grosso-Silva & Ferreira (2020 [7]).

A continuación un breve comentario sobre los ejemplares gallegos de los que disponemos.

2 Material y Métodos

Todos los ejemplares de *Oedemera (Oncomera) femoralis* Olivier, 1803, AQCOL 128-132 y LOU-Arthr 40904-40906, se capturaron a la luz de una lámpara de vapor de mercurio de 250 W. Los numerados con el acrónimo LOU-Arthr están depositados en la colección de *Arthropoda* del Centro de Investigación Forestal (CIF) de Lourizán (Pontevedra) y los de la numeración AQCOL están depositados en la colección particular de uno de los autores (AMF).

Para la confección del gráfico fenológico (fig. 6) nos hemos valido de la bibliografía especificada y del *dataset* del GBIF sobre la especie para España⁶.

¹Según Vázquez (1995: 36 [15]), 'centroeuropea'.

²Sin embargo, las citas de Sicilia son antiguas y nunca se han confirmado (Bologna, 2016: 23 [3]).

³'Northern Spain, southern England, Belgium, France, Italy, Sicily, Switzerland, southern Germany, Austria, Romania, Ukraine, Slovenia, Croatia, Bulgaria, Greece, Turkey'.

⁴<https://www.gbif.org/species/4458474>, acceso: 2020-11-08.

⁵http://v3.boldsystems.org/index.php/Taxbrowser_Taxonpage?taxid=534247, acceso: 2020-11-08

⁶Disponible en: GBIF.org (11 November 2020) GBIF Occurrence Download <https://doi.org/10.15468/dl.p937ya>

Los ejemplares fueron capturados con los permisos preceptivos de la Xunta de Galicia amparándose en la Ley 42/2007, de 13 de diciembre, del Patrimonio Natural y de la Biodiversidad, y en el Real Decreto 1997/1995, de 7 de diciembre, por el que se establecen medidas para contribuir a garantizar la biodiversidad mediante la conservación de los hábitats naturales y de la fauna y flora silvestres, decreto que incorporaba al ordenamiento jurídico interno español parte de lo dispuesto en la Directiva Hábitat (Directiva 92/43/CEE del Consejo, de 21 de mayo de 1992), relativa a la conservación de los hábitats naturales y de la fauna y la flora silvestres.

Para la nomenclatura, seguimos a Vázquez (1993: 89 [13]).

3 Resultados

Los datos de los ejemplares de *Oedemera (Oncomera) femoralis* Olivier, 1803 que se mencionan en esta nota son (véase una vista parcial del hábitat en Ancares (Cervantes, Lugo) [1], y en el Eume (Monfero, La Coruña) [2], una fotografía de dos ejemplares de Ancares, ♂ y ♀ [1], otra con los ejemplares del Eume, 3 ♂♂ y 2 ♀♀ [4], una vista parcial del andropigio evaginado [5], un gráfico fenológico [6] y el mapa de Galicia señalando dónde se citó y capturó [7]:

España: La Coruña, Monfero, Coto del río Eume, 29TNJ7592407012, 39 m, acude a la luz, 07/06/1994, ♀, AQCOL 128, *A. Martínez Fernández*.

España: Lugo, Cervantes, Vilarello, cerca del río Ortigal, Sierra de Ancares, 29TPH7252644360, 1050 m, 16/07/2005, ♀, LOU-Arthr 40906, *J.J. Pino, R. Pino & J.L. Camaño Portela* (ejemplar publicado en Pino & Pino, 2007 [9]).

España: Lugo, Cervantes, Vilarello, cerca del río Ortigal, en la Sierra de Ancares, 29TPH7252644360, 1050 m, 19/07/2013, ♂, LOU-Arthr 40904, *J.J. Pino & R. Pino*.

España: Lugo, Cervantes, Vilarello, cerca del río Ortigal, en la Sierra de Ancares, 29TPH7252644360, 1050 m, 19/07/2013, ♀, LOU-Arthr 40905, *J.J. Pino & R. Pino*.

España: La Coruña, Monfero, Coto del río Eume, 29TNJ7592407012, 39 m, acude a la luz, 06/12/2017, ♂, AQCOL 129, *A. Martínez Fernández*.

España: La Coruña, Monfero, Coto del río Eume, 29TNJ7592407012, 39 m, acude a la luz, 20/02/2018, ♂, AQCOL 130, *A. Martínez Fernández*.

España: La Coruña, Monfero, Coto del río Eume, 29TNJ7592407012, 39 m, acude a la luz, 03/10/2018, ♂, AQCOL 131, *A. Martínez Fernández*.

España: La Coruña, Monfero, Coto del río Eume, 29TNJ7592407012, 39 m, acude a la luz, 05/10/2018, ♀, AQCOL 132, *A. Martínez Fernández*.

La vegetación climácica del subsector Naviano-Ancarense, subprovincia Orcantábrica (Véase Guitián *et al.*, 2000 [11]), en la que se capturaron los especímenes de Ancares se incluye en la asociación de los melojares montanos del *Linario trionithophorae-Quercetum pyrenaicae* Rivas-Martínez, T.E. Díaz, F. Prieto, Loidi & Penas 1984⁷, que se presentan en las laderas de solana a menudo

⁷Para la nomenclatura sintaxonómica seguimos a: Syntaxonomical checklist of vascular...

con gran inclinación. Este *Quercetum* alcanza casi los 1200-1300 m de altitud allí donde las condiciones climáticas y la topografía le son idóneas. A partir de esas cotas es sustituido por las comunidades de los robledales albares umbrófilos del *Luzulo henriquesii-Quercetum petraeae* (F. Prieto & Vázquez 1987) T.E. Díaz & F. Prieto 1994, con distintas facies. En este tipo de robledales albares también se captura a *O. femoralis*, como en las formaciones de Muniellos, en Asturias (Vázquez-Felechosa, 2004: 180 [17]).

En cambio, el bosque atlántico del Eume, casi al nivel del mar, se encuadra en los robledales eucolinios acidófilos del *Blechno spicant-Quercetum roboris* Tüxen & Oberdofer 1958, facies *coryletosum avellanae* (Izco *et al.*, 1990: 268 [8]).

Al igual que en Ancares, en las laderas húmedas hay mucha madera en descomposición que se va reincorporando al suelo. La larva parece ser saproxílica (Barbalat *et al.*, 2010: 81 [1]; Bologna, 2014: 119 [2]), sobre quercíneas y otros caducifolios, desarrollándose ‘spécifiquement dans le bois de feuillus en décomposition’ (Breitenmoser *et al.*, 2016: 73 [4]).

Aunque en Vázquez (1993: 91 [13]), se indica que los imagos comienzan a acudir a la luz en abril y continúan emergiendo hasta agosto en zonas con bosque de frondosas, otros datos bibliográficos y nuestras observaciones nos muestran que al menos a baja altitud y clima atemperado por la cercanía del mar, es posible localizar adultos todo el año, como los que hemos capturado a la luz en el robledal atlántico del Eume, en octubre, diciembre o febrero. No obstante, el pico de emergencia o de vuelo se encuentra en los meses de junio, julio y agosto (fig. 6).

Con toda certeza la temperatura es fundamental para la aparición de ejemplares, pues, los muestreos tardo-otoñales, invernales y de comienzos de primavera en Ancares con temperaturas por debajo de 7 °C a las 23.00 horas, y helando en muchas ocasiones, con una humedad relativa por encima del 95 %, nunca dieron resultado; por el contrario, los efectuados en el bosque del Eume, casi al nivel del mar y con temperaturas entre seis y nueve grados superiores en las mismas fechas y donde es muy difícil que hiele, salvo en contadísimos días, los imagos vuelan hasta la trampa luminosa con parca pero cierta asiduidad durante todo el año.

El que se hayan capturado ejemplares en el norte de Portugal, en el Parque de Peneda Gêres, tan cerca de la frontera con Galicia, nos hace suponer que *O. femoralis* debe aparecer en los bosques gallegos del Xurés, en Portela do Home, en Ínsua do Curro y la Carballosa, no Crasto; incluso podría habitar en el bosque ripario del Miño desde Creciente hasta Salvaterra de Miño. Elemento saproxílico tan importante ya no nos queda descartado de esas zonas cuando precisamente se ha publicado (Pino & Pino, 2016 [10]), la existencia de una población en Salvaterra de Miño del tipúlido *Ctenophora (Cnemoncosis) ornata* Meigen, 1818, otro elemento tan raro y específicamente saproxílico como el oedemérico objeto de esta nota.

...plant communities of Spain and Portugal to association level. Salvador Rivas-Martínez, Federico Fernández-González, Javier Loidi, Mario Lousã & Angel Penas *Itinera Geobotanica*, 14: 5-341 (2001). Disponible en, http://webs.ucm.es/info/cif/book/checklist/checklist_a.htm.

Figura 1: Vista parcial del ecosistema, con diferentes asociaciones vegetales, del bosque umbrófilo cerca de Vilarello, Ancares (Cervantes, Lugo), en el que habita *Oedemera (Oncomera) femoralis* Olivier, 1803.



Figura 2: Vista parcial del interior del bosque atlántico del Eume (Monfero, La Coruña), con el sintaxon *Blechno spicant-Quercetum roboris*, justo donde se capturaron a la luz los ejemplares de *Oedemera (Oncomera) femoralis* Olivier, 1803.



Figura 3: Especímenes de *Oedemera (Oncomera) femoralis* Olivier, 1803 LOU-Arthr 40904, ♂, y 40905, ♀, que acudieron en el año 2013 a la luz en el sintaxon *Linario trionithophorae-Quercetum pyrenaicae* de la sierra de Ancares (Cervantes, Lugo).

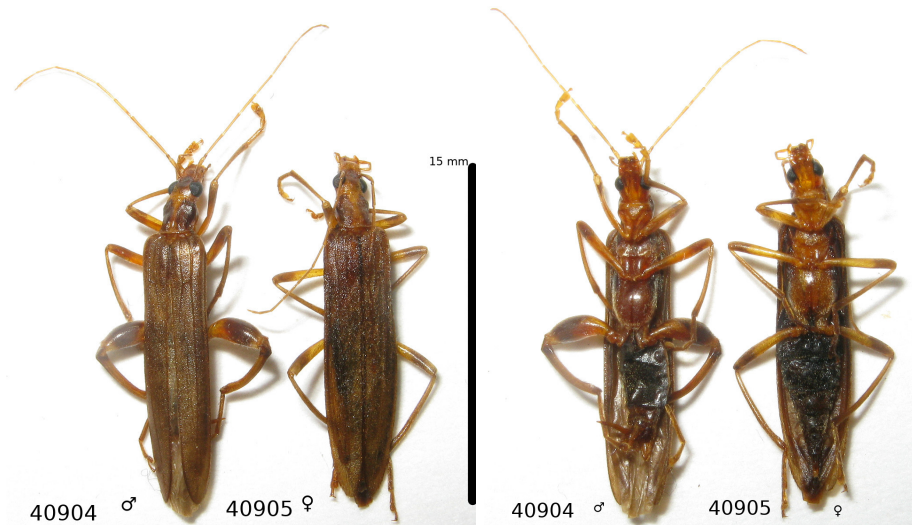


Figura 4: Ejemplares de *Oedemera (Oncomera) femoralis* Olivier, 1803, AQ-COL 128-132, que acudieron a la trampa luminosa en la comunidad del *Blechno spicant-Quercetum roboris*, en el bosque atlántico del río Eume (La Coruña), lugar que alberga todavía algún interesante elemento macaronésico.



Figura 5: Detalle del andropigio parcialmente evaginado de *Oedemera (Oncomera) femoralis* Olivier, 1803, LOU-Arthr 40904, de Ancares (Cervantes, Lugo).



Figura 6: Gráfico fenológico de *Oedemera (Oncomera) femoralis* Olivier, 1803, realizado con los datos de Vázquez (1988 [14]), Vázquez-Felechosa (2004 [17]), los datos del GBIF de la especie para España y los aportados por esta nota.

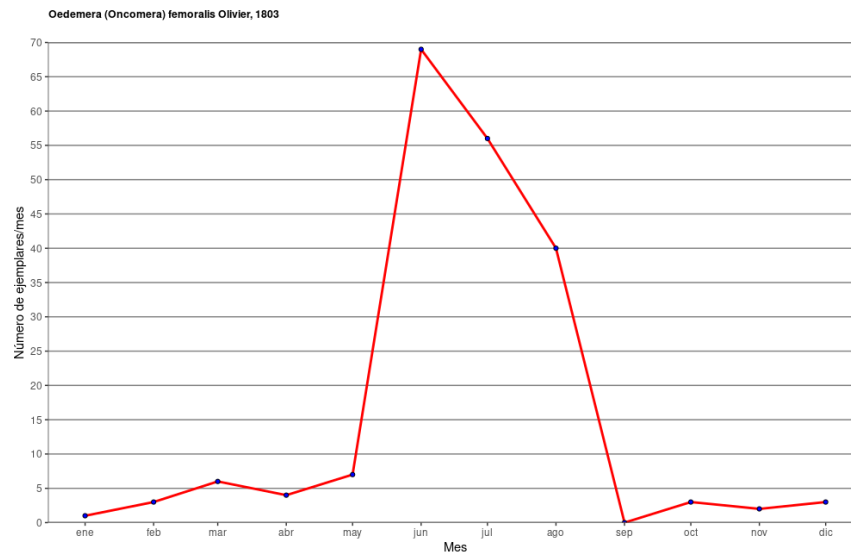
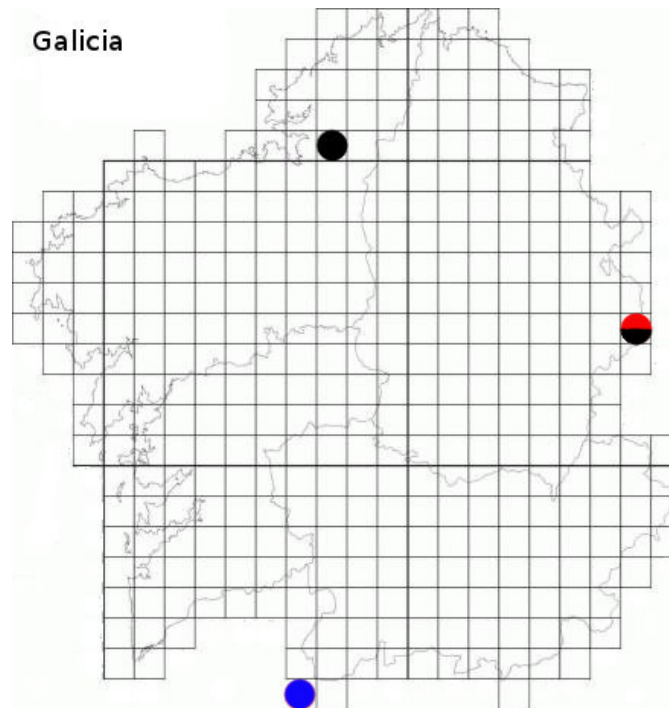


Figura 7: Mapa de Galicia con los datos de las citas de esta nota, en negro. Citas bibliográficas: en rojo, la de Ancares (Pino & Pino, 2009 [9]), y, en azul, la de Portugal, muy cercana a Galicia (Vázquez & Grosso-Silva, 2001 [16]; Grosso-Silva & Ferreira, 2020 [7]).



4 Agradecimientos

A R. Pino Pérez por acompañarnos siempre en las salidas al campo.

Bibliografía

- [1] Sylvie Barbalat, Yannick Chittaro, and Christoph Germann. Coléoptères du bois capturés à Neuchâtel durant l'année de la biodiversité (2010). *Bulletin de la Société Neuchâteloise Des Sciences Naturelles*, 135:77–83, 2010.
- [2] M.A. Bologna. Famiglia Oedemeridae. Appendice 1 e schede tecniche on line (www.iucn.it). In: Audisio, P., Baviera, C., Carpaneto, G.M., Bis-

- caccianti, A.B., Battistoni, A., Teofili, C., Rondinini, C. (compilatori) 132 pp., 2014. Lista Rossa IUCN dei Coleotteri saproxilici Italiani. *Comitato Italiano IUCN e Ministero dell'Ambiente e della Tutela del Territorio e del Mare, Roma*, pages 118–119, 2014.
- [3] Marco A. Bologna. Range extension of two Oedemeridae species in the Italian peninsula and others faunistic new records (Coleoptera). *Bollettino dell'Associazione Romana di Entomologia*, 71(1-4):21–25, 01 2016.
- [4] Stève Breitenmoser, Yannick Chittaro, and Andreas Sanchez. Liste commentée des Oedemeridae (Coleoptera) de Suisse. *Bulletin de la Société Entomologique Suisse*, 89:73–92, 2016. [doi: 10.5281/zenodo.51890].
- [5] J.M. De la Fuente. Catálogo sistemático-geográfico de los coleópteros observados en la Península Ibérica, Pirineos propiamente dichos y Baleares. [Divis. Heteromera. Fam. Oedemeridae]. *Miscelánea Zoológica*, 15(5-7):76–85, 1932.
- [6] Sylvain Fadda. Les Oedemeridae Latreille, 1810 de la faune de France: clé de détermination et éléments d'écologie et de biologie (Coleoptera Tenebrionoidea). *L'Entomologiste*, 72(3):141–155, 2016.
- [7] José Manuel Grosso-Silva and Sónia Ferreira. New Portuguese records of *Oedemera (Oncomera) femoralis* Olivier, 1803 (Coleoptera, Oedemeridae). *Arquivos entomológicos*, 22:367–370, 2020.
- [8] Jesús Izco, Javier Amigo, and Javier Guitián. Los Robledales Galaico-Septentrionales. *Acta Botánica Malacitana*, 15:267–276, 1990.
- [9] Rubén Pino and Juan J. Pino. Primera cita de *Oedemera (Oncomera) femoralis* Olivier, 1803 (Coleoptera, Oedemeridae) para Galicia (NO de la Península Ibérica). *Boletín de la Sociedad Entomológica Aragonesa*, 41:406, 2007.
- [10] Juan José Pino Pérez and Rubén Pino Pérez. *Ctenophora (Cnemoncosis) ornata* Meigen 1818 (Diptera: Tipulidae), en Pontevedra (Galicia, NO España). *Burbug*, 25:1–6, 2016. [Disponible en, http://www.burbug.org/d/burbug_25_Ctenophora_ornata.pdf].
- [11] Manuel A. Rodríguez Guitián, Javier Amigo, and Rosa Romero Fanco. Aportaciones sobre la interpretación, ecología y distribución de los bosques supratemplados naviano-ancarenses. *Lazaroo*, 21:51–71, 2000. [doi: 10.5209/LAZA.10257].
- [12] X.A. Vázquez. *European fauna of Oedemeridae (Coleoptera)*. Argania Editio, Barcelona, 178 pp., 2002.
- [13] X.A. Vázquez. Coleoptera, Oedemeridae, Pyrochroidae, Pythidae, Mycteridae. *En: Fauna Ibérica, vol. 5. Ramos, M.A. et al. (Eds.)*. Museo Nacional de Ciencias Naturales. CSIC. Madrid, 181 pp., 1993.

- [14] X.A. Vázquez. El género *Oncomera* Stephens en la Península Ibérica (Col., Oedemeridae). *Miscelánea Zoológica*, 12:177–182, 1988.
- [15] Xavier A. Vázquez. Faunística y mapas de distribución de los Oedemeridae (Coleoptera) de la fauna Ibérica y Balear. *Zapateri. Revista aragonesa de entomología*, 5:35–49, 1995.
- [16] Xavier A. Vázquez and José M. Grosso-Silva. *Oedemera (Oncomera) femoralis* Olivier, 1803, nova espécie para a fauna de Portugal (Coleoptera, Oedemeridae). *Zapateri. Revista aragonesa de entomología*, 9:119–120, 2001.
- [17] M. Vázquez-Felechosa. *Oedemera (Oncomera) femoralis* Olivier, 1803 en la Reserva de la Biosfera de Muniellos, Asturias, norte de España (Coleoptera, Oedemeridae). *Boletín de la Asociación española de Entomología*, 28(3-4):179–180, 2004.
- [18] M. Vázquez-Felechosa, A. Anadón, R. Rosa-García, F.J. Ocharan, V.X. Melero, S. Monteserín, and R. Ocharan. La fauna de Oedemeridae (Coleoptera) de la Reserva de la Biosfera de Muniellos (Asturias, norte de España). *Boletín de la Sociedad Entomológica Aragonesa*, 35:237–240, 2004.
- [19] Vladimír Švihla. Revision of the genus *Oedemera* subgenus *Oncomera* (Coleoptera: Oedemeridae). *European Journal of Entomology*, 90(2):189–208, 1993.



***Burbug*, 53**

Oedemera (Oncomera) femoralis Olivier, 1803 (Coleoptera, Oedemeridae) en
La Coruña (Galicia, NO España)

Contribución de cada autor a la nota.

Muestreos y datos: AMF, JJPP.

Redacción: JJPP.

Fotografías, gráficos y mapas: JJPP (1, 3, 5-7); AMF (2, 4)
