



Prosternon tessellatum (Linnaeus, 1758) (Elateridae, Dendrometrinae): aportaciones corológicas para Galicia (NO España)

J. J. Pino Pérez* A. Martínez Fernández[†] & R. Pino Pérez[‡]

May 26, 2017

Resumen

En esta nota se ofrecen diversos datos sobre el elatérico *Prosternon tessellatum* (Linnaeus, 1758) en Galicia (NO España).

Abstract

In this paper we present several chorological and ecological data on *Prosternon tessellatum* (Linnaeus, 1758) in Galicia (NW Spain).

Palabras clave: Elateridae, Dendrometrinae, *Prosternon*, corología, fenología, sintaxonomía, Galicia, NO España.

Key words: Elateridae, Dendrometrinae, *Prosternon*, chorology, syntaxonomy, phenology, Galicia, NW Spain.

1 Introducción

Prosternon tessellatum (Linnaeus, 1758) es un elatérico dendrometrino paleártico (Zapata *et al.*, 2010: 50 [10]; *Cf.* Pedroni, 2006: 299 [4]), la única especie del género en la Península Ibérica con una morfología uniforme pero que necesita estudios genéticos que tengan en cuenta su amplia distribución¹. Se encuentra

*A Fraga, 6, Corzans. 36457, Salvaterra de Miño. Pontevedra. jj.pino.perez@gmail.com

[†]Avda. de Mugaridos, 55, portal 1, 2H, CP 15624, Ares, A Coruña. aquilinomf@gmail.com

[‡]Departamento de Biología Vegetal y Ciencia del Suelo, Facultad de Ciencias, Universidad de Vigo, Lagoas-Marcosende, 36310 Vigo, Pontevedra, Spain. ruben.pino.perez@gmail.com

¹En **BOLD** hay una veintena de ejemplares barcodeados con hasta un 2 % de distancia genética.

distribuido por todo el continente europeo², llegando incluso hasta las áreas más septentrionales de Noruega, y alcanza buena parte del asiático. En España ocupa la mitad norte peninsular (Zapata & Sánchez-Ruiz, 2012: 179 [8]; Zapata & Sánchez-Ruiz, 2007: 435 [7]). No conocemos que se haya señalado de Galicia.

A continuación aportamos unos breves datos sobre los ejemplares gallegos de los que disponemos.

2 Material y Métodos

Los métodos de captura utilizados han sido la manga entomológica o la recogida del espécimen a mano libando sobre umbelíferas o gencianáceas. Alguno ha sido atraído por una trampa luminosa con una lámpara de 250 W de vapor de mercurio.

Los ejemplares con la numeración LOU-Arthr 40758-40767 están depositados en la colección de *Arthropoda* del Centro de Investigación Forestal (CIF) de Lourizán (Pontevedra). Los que tienen la numeración AQCOL 35-38, se encuentran en la colección particular de uno de los autores (AMF).

Todos los ejemplares fueron capturados amparándose en la Ley 4/1989, de 27 de marzo, de Conservación de los espacios naturales y de la flora y fauna silvestres y en el Real Decreto 1997/1995, de 7 de diciembre, por el que se establecen medidas para contribuir a garantizar la biodiversidad mediante la conservación de los hábitats naturales y de la fauna y flora silvestres, decreto que incorporaba al ordenamiento jurídico interno español lo dispuesto en la Directiva Hábitat (Directiva 92/43/CEE del Consejo, de 21 de mayo de 1992), relativa a la conservación de los hábitats naturales y de la fauna y la flora silvestres.

Para la nomenclatura seguimos a Zapata & Sánchez-Ruiz (2013: 167 [9]).

3 Resultados

Los datos de los ejemplares de *Prosternon tessellatum* (Linnaeus, 1758) que se mencionan en esta nota son (véase la fotografía de un ejemplar [1] y el mapa de Galicia con la distribución a partir de los siguientes datos [1], un gráfico fenológico [2] y otro de altitudes [4], el paisaje en la zona superior de Pradorramisquedo [3], y una imagen con algunos especímenes que están depositados en la colección LOU-Arthr [5]):

España: Lugo, Cervantes, Sierra de Ancares, subida hacia el Mustallar, 29TPH7475545149, 1 372 m, prados montanos entre genistas y el bosque acidófilo orocantábrico, de robles y abedules, 16/07/1992, LOU-Arthr 40758, *J.J. Pino*.

España: Lugo, Cervantes, Sierra de Ancares, 3 Obispos, 29TPH7361941127, 1 631 m, prados del bosque acidófilo orocantábrico, posado sobre las flores de

²Algunas miles de referencias en GBIF.

Gentiana lutea aurantiaca; potencial del *Quercetum pyrenaicae* y *Betuletum*, 17/07/1992, LOU-Arthr 40759, *J.J. Pino*.

España: Lugo, Cervantes, Sierra de Ancares, 3 Obispos, 29TPH7352641225, 1612 m, prados en el bosque acidófilo orocantábrico, posado sobre las flores de *Gentiana lutea aurantiaca*; potencial del *Quercetum pyrenaicae* y *Betuletum*, 17/07/1992, LOU-Arthr 40760, *J.J. Pino*.

España: Lugo, Cervantes, Sierra de Ancares, 3 Obispos, 29TPH7353741209, 1617 m, restos del bosque acidófilo orocantábrico, posado sobre las flores de *Gentiana lutea aurantiaca*; potencial del *Quercetum pyrenaicae* y *Betuletum*, 17/07/1992, LOU-Arthr 40761, *J.J. Pino*.

España: Lugo, Cervantes, Sierra de Ancares, 3 Obispos, 29TPH7361941127, 1631 m, restos del bosque acidófilo orocantábrico, posado sobre las flores de *Gentiana lutea aurantiaca*; potencial del *Quercetum pyrenaicae* y *Betuletum*, 17/07/1992, LOU-Arthr 40762, *J.J. Pino*.

España: Orense, Viana do Bolo, Alto de Pradorramisquedo, 29TPG67788 66390, 1416 m, prados lacustres, 11/06/2011, LOU-Arthr 40763, *J.J. Pino & R. Pino*.

España: Orense, Viana do Bolo, Alto de Pradorramisquedo, 29TPG67987 66343, 1429 m, prados bordeando un pequeño lago montano, 11/06/2011, LOU-Arthr 40764, *J.J. Pino & R. Pino*.

España: Orense, Carballeda de Valdeorras, Casaio, Trevinca, Foio Castaño, 29TPG8096279898, 1859 m, prados supramontanos, 16/07/1991, LOU-Arthr 40765, *J.J. Pino*.

España: Lugo, Cervantes, Sierra de Ancares, majada subiendo al Mustallar, 29TPH7542444132, 1547 m, recién eclosionado en los prados de la majada. Prados supramontanos orocantábricos, 20/07/2013, LOU-Arthr 40766, *J.J. Pino & R. Pino*.

España: Orense, Montederramo, Gabín, Bidueiral de Gabín, 29TPG23845 75859, 1232 m, a la luz de una trampa luminosa de 250 W de vapor de mercurio, 22/06/2013, LOU-Arthr 40767, *J.J. Pino & R. Pino*.

España: Orense, Carballeda de Valdeorras, Trevinca, Foio Castaño, 29TPG 88, 1710 m, 09/07/1992, AQCOL 35, *A. Martínez Fernández*.

España: Orense, Carballeda de Valdeorras, Trevinca, Foio Castaño, 29TPG 88, 1710 m, 09/07/1992, AQCOL 36, *A. Martínez Fernández*.

España: Orense, Carballeda de Valdeorras, Trevinca, Foio Castaño, 29TPG 88, 1710 m, 09/07/1992, AQCOL 37, *A. Martínez Fernández*.

España: Orense, Carballeda de Valdeorras, Trevinca, Foio Castaño, 29TPG 88, 1710 m, 09/07/1992, AQCOL 38, *A. Martínez Fernández*.

Prosternon tessellatum (Linnaeus, 1758) no es una especie saproxílica estricta, aunque sí saprófaga sobre restos orgánicos o carroña en ambientes no nemorales y con buena exposición solar (Horák & Rébl, 2013: 212, 213 [1]); habita áreas abiertas en las lindes del robledal o bien en prados alpinos con suelos de tipo luvisol (Zaharia, 2010: 249 [6]).

Parece tratarse de una especie montana en Galicia, pues no la hemos localizado por debajo de los 1200 m. La encontramos habitando prados montanos

y supramontanos, alguno con trazas de gley o aspecto turfófilo. Nosotros no la hemos observado, como indica Pawłęga (2006: 463 [3]), en comunidades de aliso, si bien se requeriría una mayor investigación en las alisedas montanas de la Galicia oriental.

La vegetación específica en la que localizamos los ejemplares en Trevinca o Ancares se encuadra en la clase *Nardetea strictae*, los cervunales vivaces higrofilos ibero-atlánticos con *Nardus stricta* (véase, Ortiz, 1986: 239 [2]; Silva-Pando, 1994: 266 [5]); en ellos ya no aparecen ni el *Quercetum* ni los abedulares montanos, o bien solo escasos pies aislados del *Betuletum*. No obstante, sobre todo en Ancares, es dominante para nuestra especie la asociación *Campanulo herminii-Trifolietum alpini* (véase, Silva-Pando, 1994: 244 [5]; Ortiz, 1986: 246, tabla 53 [2]), donde aparece la gencianácea *Gentiana lutea* subsp. *aurantiaca*, en la que hemos capturado varios ejemplares libando. En las planicies montanas de Pradorramisquedo la vegetación es más compleja por las heterogeneidades dependientes de las áreas pedregosas, las zonas lacustres más o menos estacionales y los incendios reiterados. Por un lado, los pastizales en las zonas menos hidromorfos son producto de la quema de los piornales de la *Cytiseteta* y de las formaciones ericoides con *Pterospartum* y *Ericetum aragonensis*, que dejan hiatos colonizados por comunidades gramínoideas; en cambio, en las áreas más húmedas o cercanas a las balsas de agua dominan las asociaciones de la *Montio-Cardaminetea*, además de otras formaciones con cárices y juncáceas, como *Juncus squarrosus*, y prados húmedos de altura.

Figura 1: *Prosternon tessellatum* (Linnaeus, 1758), LOU-Arthr 40758, de Ancares (Cervantes, Lugo). Mapa de Galicia con la distribución de la especie basada en los datos anteriores.

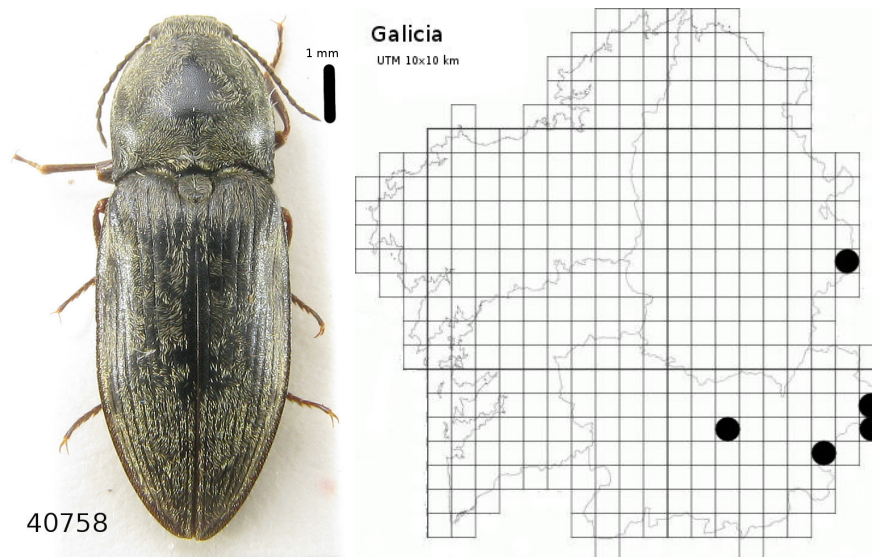


Figura 2: Distribución anual de todos los ejemplares gallegos de *Prosternon tessellatum* (Linnaeus, 1758) mencionados en esta nota.

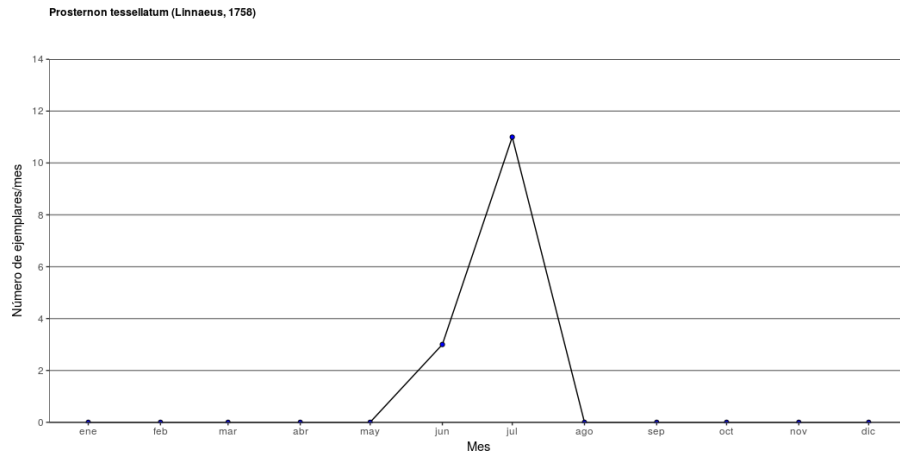


Figura 3: Prados supramontanos turfófilos en el Alto de Pradorramisquedo (Viana do Bolo, Orense), donde se observaron varios ejemplares de *Prosternon tessellatum* (Linnaeus, 1758).



Figura 4: Distribución altitudinal de los ejemplares de *Prosternon tessellatum* (Linnaeus, 1758), mencionados en esta nota.

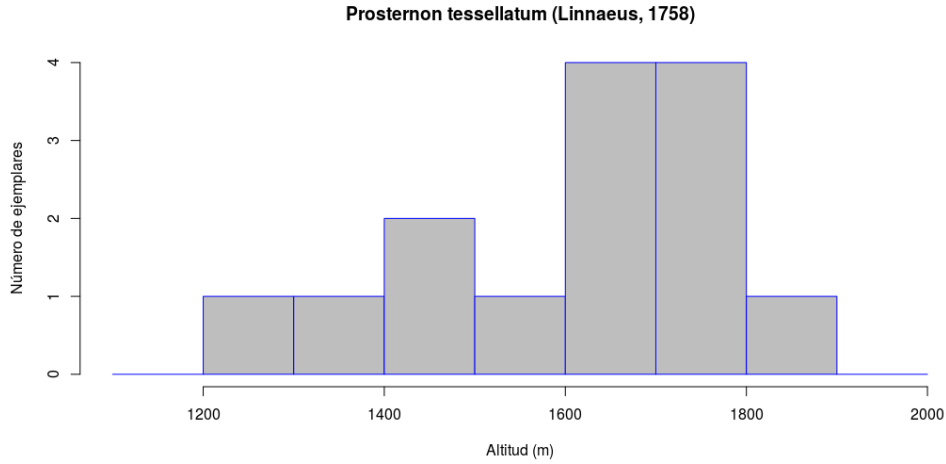
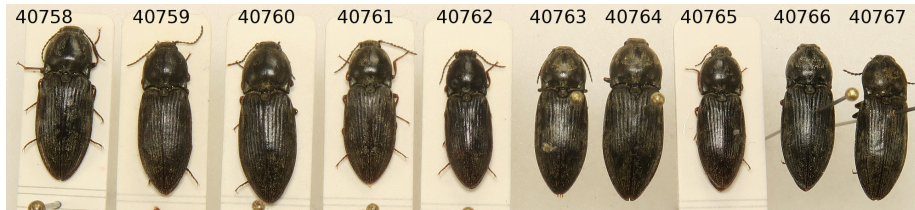


Figura 5: Algunos ejemplares de *Prosternon tessellatum* (Linnaeus, 1758) depositados en la colección de artrópodos LOU-Arthr del CIF de Lourizán (Pontevedra).



4 Agradecimientos

A José Luis Zapata de la Vega por su generosa ayuda y, en particular, confirmarnos la identificación de la especie.

Bibliografía

- [1] Jakub Horák and Karel Rébl. The species richness of click beetles in ancient pasture woodland benefits from a high level of sun exposure. *Journal of Insect Conservation*, 17(2):307–318, 2013.

-
- [2] S. Ortiz Núñez. *Series de vegetación y su zonación altitudinal en el macizo de Pena Trevinca y Serra do Eixo*. Tesis doctoral: 509 pp. 1986.
- [3] Krzysztof Pawłęga. Degree of maintenance of wet habitat in the kozłowiecki landscape park and the occurring community of click-beetle (Coleoptera: Elateridae). *Acta Agrophysica*, 7(2):461–465, 2006.
- [4] Guido Pedroni. La comunità a Coleotteri Elateridi del piano montano nella Val di Genova - Parco Naturale Adamello-Brenta. Considerazioni ecologiche e biogeografiche (Coleoptera Elateridae). *Gredleriana*, 6:295–308, 2006.
- [5] F.J. Silva-Pando. Flora y Series de Vegetación de la Sierra de Ancares. *Fontqueria*, 40:233–388, 1994.
- [6] Lacramioara (Ciuca) Zaharia. Studies regarding the diversity and abundance of Elaterids species (Coleoptera, Elateridae) in the soil of deciduous hill forest ecosystem from Moldavia, Romania. *IUFRO Working Party 7.03.10 Proceedings of the Workshop*, pages 246–252, 2006.
- [7] J.L. Zapata de la Vega and A. Sánchez-Ruiz. Nuevas citas de elatéridos para la Península Ibérica (Coleoptera: Elateridae). *Boletín de la Sociedad Entomológica Aragonesa*, 40:429–440, 2007.
- [8] J.L. Zapata de la Vega and A. Sánchez-Ruiz. Catálogo actualizado de los Elatéridos de la Península Ibérica e Islas Baleares (Coleoptera: Elateridae). *Archivos Entomológicos*, 6:115–271, 2012.
- [9] J.L. Zapata de la Vega and A. Sánchez-Ruiz. Nuevas aportaciones al catálogo de la familia Elateridae (Coleoptera) en la Península Ibérica e Islas Baleares, I. *Archivos Entomológicos*, 8:159–190, 2013.
- [10] J.L. Zapata de la Vega, A. Sánchez-Ruiz, and G. Platia. Nuevas citas de Elateridae para la Península Ibérica, 2 (Coleoptera). *Boletín de la Sociedad Entomológica Aragonesa (S.E.A.)*, 47:45–53, 2010.