



Lacon punctatus (Herbst, 1779) (Elateridae, Agrypninae): aportaciones corológicas para Galicia (NO España)

J. J. Pino Pérez* A. Martínez Fernández† & R. Pino Pérez‡

January 27, 2017

Resumen

En esta nota se ofrecen diversos datos sobre el elatérido *Lacon punctatus* (Herbst, 1779) en Galicia (NO España).

Abstract

In this paper we present several chorological and ecological data on *Lacon punctatus* (Herbst, 1779) in Galicia (NW Spain).

Palabras clave: Elateridae, Agrypninae, corología, fenología, sintaxonomía, Galicia, NO España.

Key words: Elateridae, Agrypninae, chorology, phenology, syntaxonomy, Galicia, NW Spain.

1 Introducción

Lacon punctatus (Herbst, 1779) es un elatérido agrypnino paleártico occidental (Zapata *et al.*, 2010: 45 [7]), o bien mediterráneo (Recalde Irurzun & San Martín Moreno, 2016: 59 [2]), con una morfología bastante uniforme¹. Se encuentra distribuido sobre todo por la zona mediterránea de Europa² y ocupa buena parte

*A Fraga, 6, Corzans. 36457, Salvaterra de Miño. Pontevedra. jj.pino.perez@gmail.com

†C/María, Ares, A Coruña, Spain. aquilinomf@gmail.com

‡Departamento de Biología Vegetal y Ciencia del Suelo, Facultad de Ciencias, Universidad de Vigo, Lagoas-Marcosende, 36310 Vigo, Pontevedra, Spain. ruben.pino.perez@gmail.com

¹En **BOLD** solo hay un par de ejemplares barcodeados.

²Algunas citas en **GBIF**.

del territorio nacional (Sánchez-Ruiz, 1996: 45 [4]), salvo acaso, el norte más húmedo (Zapata & Sánchez-Ruiz, 2012: 118 [5]). De Galicia lo señala López (2012: 340 [1]), con un ejemplar de Vigo (Pontevedra), cita que recogen Zapata & Sánchez-Ruiz (2013: 161 [6]).

A continuación aportamos unos breves datos sobre los ejemplares gallegos de los que disponemos.

2 Material y Métodos

Los ejemplares con la numeración LOU-Arth están depositados en la colección de Arthropoda del Centro de Investigación Forestal (CIF) de Lourizán (Pontevedra). El espécimen con la numeración AQCOL, en la colección particular de uno de los autores (AMF).

Cuando les es de aplicación, los ejemplares han sido capturados al amparo de una autorización de la Dirección Xeral de Conservación da Natureza que se fundamenta en la Ley 9/2001 B.O.E. de 21 de agosto de conservación de la naturaleza, el Decreto 88/2007, D.O.G. del 19 de abril, que regula el catálogo de especies amenazadas de Galicia y, en especial, en la ley 42/2007, B.O.E. de 13 de diciembre sobre el patrimonio natural y la biodiversidad.

Para la nomenclatura seguimos a Sánchez-Ruiz (1996: 45 [4]).

3 Resultados

Los datos de los ocho ejemplares de *Lacon punctatus* (Herbst, 1779) que se tratan en esta nota son (véase la fotografía de los ejemplares de la colección LOU-Arthr [1], la fotografía de un imago [2] y el mapa de Galicia con su distribución a partir de los siguientes datos [2], un paisaje en Verín [3] y otro en Cangas [4], un gráfico fenológico [5] y otro sobre la clase de vegetación en la que se observaron [6]):

España: Lugo, Cervantes, Sierra de Ancares, Camino a Penarrubia, 29TPH 7335540213, 1464 m, debajo de cortezas de *Quercus pyrenaica*, 18/07/1992, LOU-Arthr 40726, *J.J. Pino*.

España: Orense, Carballeda de Valdeorras, supra-Sobradelo, 29TPG72687 98269, 371 m, bajo corteza de aliso, 27/03/1994, LOU-Arthr 40727, *J.J. Pino* & *C. López-Vaamonde*.

España: Orense, Verín, *pr.* Feces de Cima, 29TNPG3326833511, 421 m, bajo la corteza de un tocón quemado de *Pinus* sp., 27/03/2007, LOU-Arthr 40729, *J.J. Pino* & *R. Pino*.

España: Orense, Verín, *pr.* Feces de Cima, 29TNPG3326833511, 421 m, bajo la corteza de un tocón quemado de *Pinus* sp., 27/03/2007, LOU-Arthr 40730, *J.J. Pino* & *R. Pino*.

España: Orense, Verín, *pr.* Feces de Cima, 29TNPG3326833511, 421 m, bajo la corteza de un tocón quemado de *Pinus* sp., 27/03/2007, LOU-Arthr 40731, *J.J. Pino* & *R. Pino*.

España: Orense, Verín, *pr.* Feces de Cima, 29TNPG3326833511, 421 m, bajo la corteza de un tocón quemado de *Pinus* sp., 27/03/2007, LOU-Arthr 40732, *J.J. Pino & R. Pino.*

España: Orense, Rubiá, Pardollán, A Fraga, 29TPH70, 525 m, entorno de *Quercetum rotundifoliae*, 11/06/2005, AQCOL 19, *A. Martínez Fernández.*

España: Pontevedra, Cangas, Donón, Dunas de Barra, 29TNG1187879400, 17 m, bajo corteza de *Pinus pinaster*, 12/04/2014, LOU-Arthr 40728, *J.J. Pino & R. Pino.*

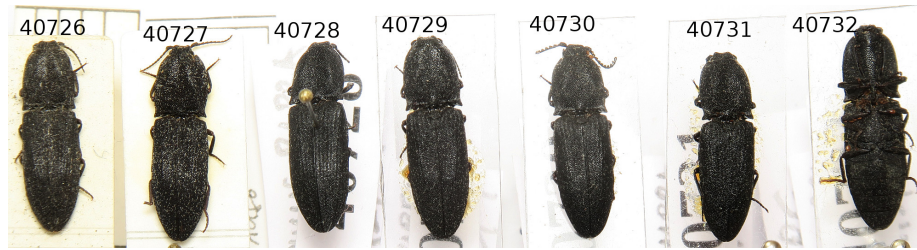
Todos los ejemplares han sido hallados en madera podrida o en descomposición, ajustándose a lo que señala la bibliografía sobre la alimentación de la larva (Recalde Irurzun & Sánchez-Ruiz, 2005: 241 [3])³.

Los ejemplares han aparecido en un rango altitudinal diverso, desde el nivel del mar en las dunas de Barra (Cangas, Pontevedra), hasta casi los 1500 m, en las estribaciones de Penarrubia en Ancares.

La vegetación en la que los encontramos tiende en general a la termofilia: suele tratarse de cultivos de pino, como en Barra o en Verín. O bien, de áreas incluso más termófilas como las del sector orensano sanabriense de Rubiá, donde habita el bosque de encinas de la asociación *Genisto hystricis-Quercetum rotundifoliae*; o en las ripisilvas colinas del río Casoio, en las estribaciones de Trevinca. Pero, de forma más inesperada, también se localizó en la serie climática ancarensa de ombroclima hiperhúmedo del *Linario triornithophorae-Quercetum pyrenaicae*. En efecto, Recalde Irurzun & San Martín Moreno (2016: 59 [2]), mencionan su capacidad de adaptación en Navarra donde habita desde “bosques muy húmedos atlánticos de frondosas hasta pinares xerófilos mesomediterráneos”.

En todo caso, según nuestras observaciones en Galicia, cuando una superficie determinada o parcela se quema y se talan los pinos u otros árboles implicados es más probable encontrarse con ejemplares que se encuentran en la madera deleznable o friable que conserve todavía cierta humedad. Probablemente sea esa la razón de que hayamos obtenido más ejemplares primaverales al estar todavía bajo las cortezas y no en vuelo.

Figura 1: Ejemplares de *Lacon punctatus* (Herbst, 1779) depositados en la colección LOU-Arthr.



³Sin embargo, otros autores inciden más en su carácter depredador de larvas de cerambícidos (Burakowski B., Mroczkowski M., Stefańska J. 1985. Chrząszcze – Coleoptera. Buprestoidea, Elateroidea i Cantharoidea. Katalog Fauny Polski, vol.: XXIII, issue: 10. Online el 26/01/2017 en Biomap.pl)

Figura 2: *Lacon punctatus* (Herbst, 1779), LOU-Arthr 40727, de supra-Sobradelo (Carballada de Valdeorras, Orense). Mapa de Galicia con los datos de las citas anteriores.

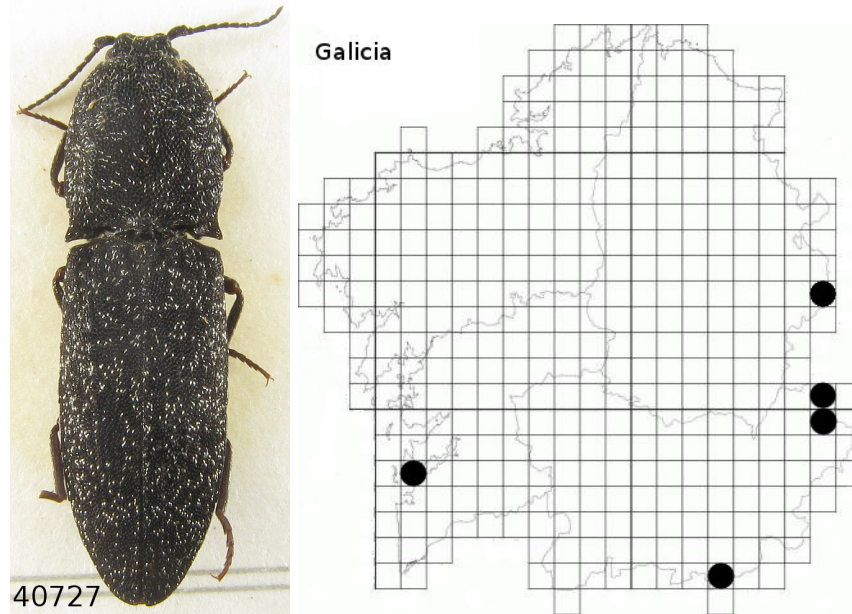


Figura 3: Laderas cerca de Feces de Cima (Verín, Orense), por las que ha pasado recientemente el fuego un par de veces. En ellas había pinos dispersos que tras la quema fueron talados. Bajo la corteza de los tocones es donde encontramos los especímenes de *Lacon punctatus* (Herbst, 1779).



Figura 4: Plantación de *Pinus pinaster* para fijar las dunas de Barra (Cangas, Pontevedra). Tras el fuego fue atacado por diversos artrópodos, algunos saxofílicos. Entre ellos ha aparecido *Lacon punctatus* (Herbst, 1779).



Figura 5: Distribución anual de los ejemplares de *Lacon punctatus* (Herbst, 1779), objeto de esta nota.

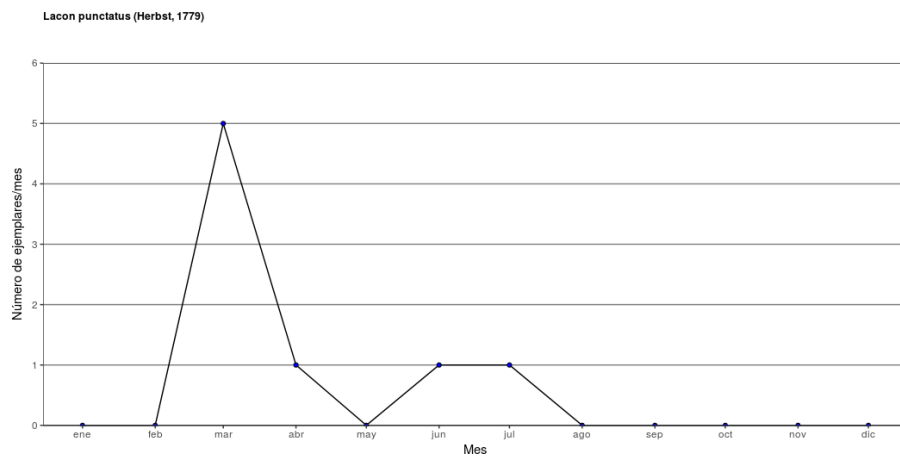
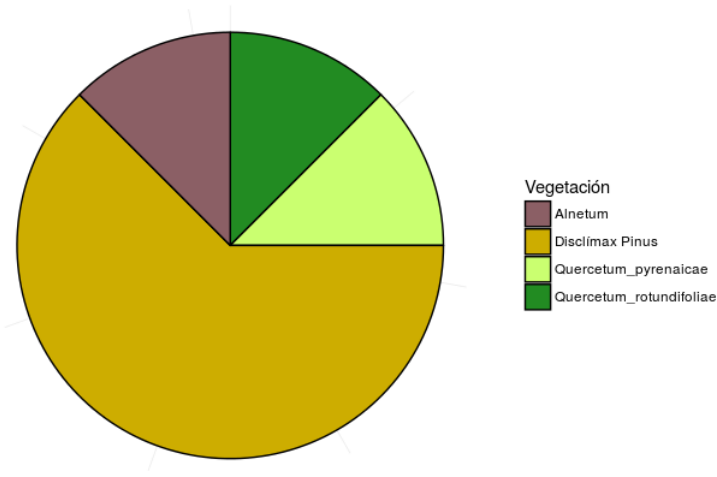


Figura 6: Vegetación en la que aparecieron los ejemplares de *Lacon punctatus* (Herbst, 1779), objeto de esta nota.

Lacon punctatus (Herbst, 1779)



4 Agradecimientos

A José Luis Zapata de la Vega por su ayuda continua y, en particular, confirmarnos la identificación de la especie.

References

- [1] Francisco Alejandro López Núñez. Primera cita de *Lacon punctatus* (Herbst 1779) (Coleoptera, Elateridae, Agrypnini) para Galicia (noroeste la Península Ibérica). *Boletín de la Sociedad Entomológica Aragonesa (S.E.A.)*, 51:340, 2012.
- [2] J.I. Recalde Irurzun and A.F. San Martín Moreno. Escarabajos saproxílicos (Coleoptera) de dos bosques pirenaicos de Navarra. *Heteropterus Revista de Entomología*, 16(1):53–69, 2016.
- [3] José I. Recalde Irurzun and Antonio Sánchez-Ruiz. Elatéridos forestales de Navarra IV. Presencia de *Procrærus tibialis* (Lacordaire, 1835) en la Península Ibérica y otras aportaciones faunísticas sobre especies asociadas a frondosas senescentes (Coleoptera: Elateridae). *Boletín de la Sociedad Entomológica Aragonesa*, 36:241–245, 2005.
- [4] Antonio Sánchez-Ruiz. *Catálogo bibliográfico de las especies de la familia Elateridae (Coleoptera) de la Península Ibérica e Islas Baleares*. Documentos

- Fauna Ibérica, 2. Ramos, M.A. (Ed.). Museo Nacional de Ciencias Naturales, CSIC, 265 pp., 1996.
- [5] J.L. Zapata de la Vega and A. Sánchez-Ruiz. Catálogo actualizado de los Elatéricos de la Península Ibérica e Islas Baleares (Coleoptera: Elateridae). *Archivos Entomológicos*, 6:115–271, 2012.
- [6] J.L. Zapata de la Vega and A. Sánchez-Ruiz. Nuevas aportaciones al catálogo de la familia elateridae (coleoptera) en la Península Ibérica e Islas Baleares, I. *Archivos Entomológicos*, 8:159–190, 2013.
- [7] J.L. Zapata de la Vega, A. Sánchez-Ruiz, and G. Platia. Nuevas citas de Elateridae para la Península Ibérica, 2 (Coleoptera). *Boletín de la Sociedad Entomológica Aragonesa (S.E.A.)*, 47:45–53, 2010.