



Ammoconia caecimacula ([Denis & Schiffermüller], 1775) (Lepidoptera, Noctuidae), en Lugo (Galicia, NO España)

Juan José Pino Pérez*

May 16, 2016

Resumen

En esta nota se informa de la captura de unos ejemplares del noctuido *Ammoconia caecimacula* ([Denis & Schiffermüller], 1775) en el municipio de Folgoso do Courel (Lugo, Galicia, NO España), habitando en los taludes y claros del bosque orcantábrico.

Abstract

This paper reported the capture of a few specimens of noctuido *Ammoconia caecimacula* ([Denis & Schiffermüller], 1775) in the municipality of Folgoso do Courel (Lugo, Galicia, NW Spain), living on the slopes and glades of orcantabric forest.

Palabras clave: *Ammoconia caecimacula*, corología, fenología, sintaxonomía, Lugo, Galicia, NO España.

Key words: *Ammoconia caecimacula*, chorology, phenology, syntaxonomy, Lugo, Galicia, NW Spain.

1 Introducción

Esta especie de distribución euroasiática ([9], [2]), aparece en la serie *Noctuidae Europaeae* (Ronkay *et al.*, 2001: 177, 179 [11]), como eurosiberiana, ocupando en su mapa correspondiente los límites orientales de las provincias de Lugo y Orense.

*A Fraga, 6, Corzán. 36457, Salvaterra de Miño. Pontevedra. jj.pino.perez@gmail.com

2 Material y Métodos

El ejemplar, CLV442, que acudió a la luz de una lámpara de 250 W de vapor de mercurio, está depositado en la colección particular de Carlos López Vaamonde. Los ejemplares AMF1306 y AMF1307, acudieron también a una trampa luminosa de 250 W de vapor de mercurio y se encuentran depositados en la colección particular de Aquilino Martínez Fernández.

La revisión de los pliegos botánicos que alberga el Herbario Lourizán (Pontevedra) y que están asociados a especies pertenecientes a los sintáxones que he estudiado en relación al noctuido, va señalada tras las siglas 'LOU' y el guarismo que corresponda, con un signo de exclamación, como es habitual en los escritos botánicos. El acrónimo 'FGV' se refiere al Herbario Fermín Gómez Vigide que se encuentra depositado en el CIF de Lourizán.

Los ejemplares, a los que se le aplique, han sido capturados al amparo de una autorización de la Dirección Xeral de Conservación da Natureza que se fundamenta en la Ley 9/2001 B.O.E. de 21 de agosto de conservación de la naturaleza, el Decreto 88/2007, D.O.G. del 19 de abril, que regula el catálogo de especies amenazadas de Galicia y, en especial, en la ley 42/2007, B.O.E. de 13 de diciembre sobre el patrimonio natural y la biodiversidad.

Para la nomenclatura sigo a Ronkay *et al.* (2001: 179 [11]).

3 Resultados

Los datos de los ejemplares de *Ammoconia caecimacula* ([Denis & Schiffermüller], 1775), CLV442, AMF1306, AMF1307, objeto de esta nota son (Véanse las figuras del imago, 1, su reverso², andropigio 3, detalle del edeago 4, y vista general del paisaje subserial 5 :

España, Lugo, Folgoso do Courel, entrada a la Devesa da Rogueira, camino a Formigueiros, 29TPH5549219414, (mapa 6), 1264 m, 1 ♂, CLV442, 21/09/1991, leg. *C. López Vaamonde*.

España, Lugo, Folgoso do Courel, Alto do Couto, 29TPH5606219899, (mapa 6), 1297 m, 2 ♂, AMF1306 y AMF1307, 06/10/2007, leg. *A. Martínez Fernández*.

La especie, se presenta, pues, muy escasa en Galicia. La bibliografía menciona que se trata de un taxon que habita áreas forestales de bosques templados con roble u otros árboles decídúos, más o menos abiertos (Ronkay *et al.*, 2001: 180 [11]).

Ha aparecido en dos zonas un poco diferentes con comunidades vegetales diversas. El ejemplar del bosque de la Rogueira llega a la luz en un entorno preboscoso con un pastizal complejo en el que predominan el cercano prado mesófilo del *Brachypodio rupestris-Anhyllidetum ibericae*, ligado a suelos básicos o calizos (Véanse los inventarios nº 29.15, 29.20, 29.21 de Guitián, 1984: 159 [5]), y la laciano-ancarense *Asphodelo albi-epilobietum angustifolii*, de mayor humedad que la anterior y establecida en los aledaños de hayedos y abedulares,

como los que se encuentran en la entrada de la Devesa da Rogueira (Véanse los inventarios nº 50.2-5 de Guitián, 1984: 220 [5]).

Los ejemplares del Alto do Couto habitan justo en los prados del *Koeleria vallesiana-Erodietum glandulosi*, sobre sustrato calizo y en el común *Helianthemobrometum erecti* de, entre otros lugares, los bordes de caminos y taludes. Sin duda, la especie está ligada a los pastizales terofíticos que aparecen en suelos básicos poco evolucionados como los que se dan en las cubetas calizas con *Saxifraga-Hornungietum petraeae*, o en suelos esqueléticos en los que medran algunas de sus plantas nutricias. En el Alto do Couto, a unos 1300 m de altitud, se da con profusión un pastizal mesófilo denso de *Anthyllis vulneraria* subsp. *pyrenaica* que Guitián (1984: 159 [5]), adscribe provisionalmente a la asociación ya mencionada del *Brachypodio rupestris-Anhyllidetum ibericae*.

En Ronkay *et al.* (2001: 180 [11]), se mencionan varias plantas bajas como alimentos de la larva, de las cuales se han citado en la bibliografía del Courel o bien se han estudiado: *Rumex acetosa* (Merino, 1906: 553 [8]); *R. acetosella* (Amigo, 1984: 231 [1]); *R. obtusifolius* (Merino, 1902: 372 [6]). *Silene scabriflora* subsp. *megacalycina* (FGV 1319! [=LOU 41616]); *S. legionensis* (FGV 1261! [=LOU 41551]); *S. gallica* (Merino, 1902: 372); *S. scabriflora* (Giménez de Azcárate & Amigo, 1996: 137 [4]); *S. nutans* (LOU 29908!, Caamaño, 2006: 122 [3]). *Taraxacum pinto-silvae* y *T. sundbergii* (Pino *et al.*, 2011: 76 [10]). *Stellaria nemorum* (Merino, 1905: 232 [7]), subsp. *montana* (FGV 1458! [=LOU 41786]). *Galium odoratum* (FGV 7415 [=LOU 48842]); *Galium rotundifolium* (FGV 7468 [=LOU 48913]); *Galium lucidum* y varias especies más del género (Giménez de Azcárate & Amigo, 1996: 71 [4]); *G. estebani* (FGV 7461 [=LOU 48903]). O la abundante *Digitalis purpurea* subsp. *purpurea* que señalan Giménez de Azcárate & Amigo (1996: 223 [4]).

Figure 1: Habitus de *Ammoconia caecimacula* ([Denis & Schiffermüller], 1775), ♂, CLV442, de Folgoso do Courel.



Figure 2: Reverso de *Ammoconia caecimacula* ([Denis & Schiffermüller], 1775), ♂, CLV442, de Folgoso do Courel.



Figure 3: Andropigio de *Ammoconia caecimacula* ([Denis & Schiffermüller], 1775), CLV442, de Folgoso do Courel.



Figure 4: Edeago de *Ammoconia caecimacula* ([Denis & Schiffermüller], 1775), CLV442, de Folgoso do Courel.

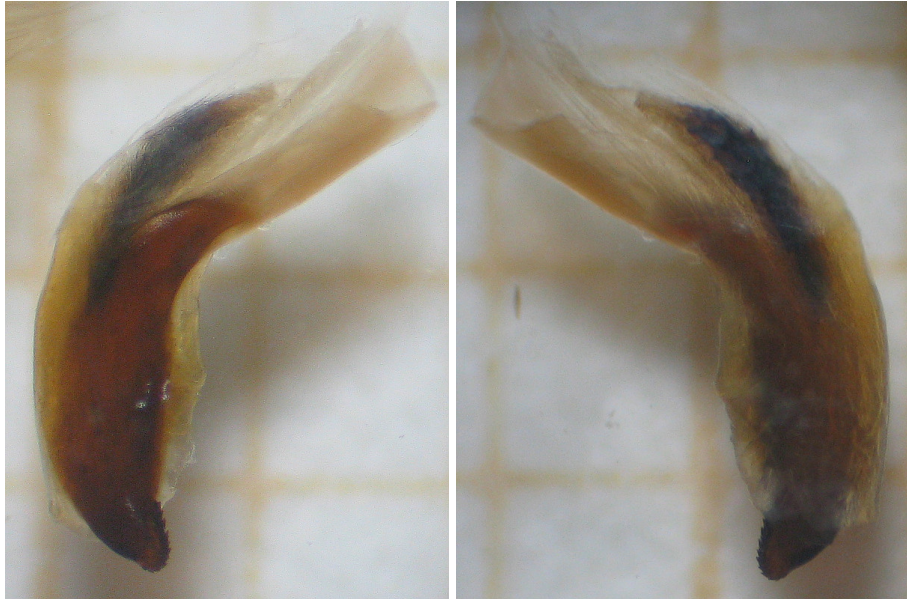
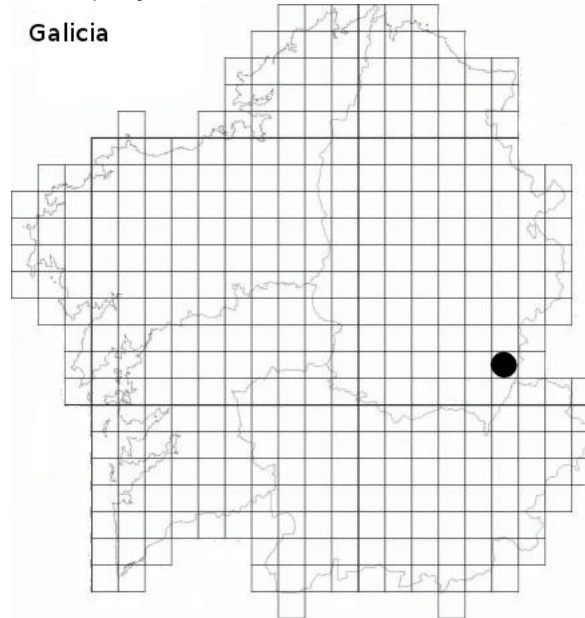


Figure 5: Vista general desde Céramo de la cara Noreste del alto de Formigueiros con la alianza *Pterosparto tridentati-Ericetum aragonensis*, etapa de sustitución de los bosques orocantábricos en los que, según nuestros datos, vuela *Ammoconia caecimacula* ([Denis & Schiffermüller], 1775). A la derecha queda el Alto do Couto.



Figure 6: Mapa de Galicia de 10×10 km con el lugar de captura de los ejemplares de *Ammoconia caecimacula* ([Denis & Schiffermüller], 1775), CLV442, AMF1306, AMF1307, objeto de esta nota.



4 Agradecimientos

A mis amigos Carlos López Vaamonde y Aquilino Martínez Fernández, por permitirme generosamente utilizar las imágenes y los datos de los ejemplares de *Ammoconia caecimacula* que obtuvieron en la Devesa de la Rogueira y en el Alto do Couto, en el municipio de Folgoso do Courel.

References

- [1] J. Amigo Vázquez. *Estudio de los matorrales y bosques de la Sierra del Caurel (Lugo)*. Universidad de Santiago de Compostela. Tesis doctoral, 251 pp., Santiago de Compostela, 1984.
- [2] J.A. Calle Pascual. *Noctuidos españoles*, volume 1. Boletín del Servicio de Plagas e Inspección Fitopatológica. Fuera de Serie, Madrid, 1982.
- [3] J.L. Camaño, J.J. Pino Pérez, F.J. Silva-Pando, and R. Pino Pérez. Asientos corológicos LOU, 2003. *Bol. BIGA*, 1:3–138, 2006.
- [4] J. Giménez de Azcárate Cornide and J. Amigo Vázquez. *Inventario da flora vascular de afloramentos calios de Galicia (Pteridophyta e Spermatophyta)*.

- Caderno da Área de Ciencias Biolóxicas (Inventarios) XII. Publicacións do Seminario de Estudos Galegos. Edicións do Castro, 1996.
- [5] J. Guitián Rivera. *Estudio de la vegetación herbácea de la Sierra del Caurel (Lugo)*. Universidad de Santiago de Compostela, 1984.
- [6] B. Merino. Viajes de herborización por Galicia. *Razón y Fé*, (11):367–373, 1902.
- [7] B. Merino. *Flora descriptiva é ilustrada de Galicia. Tomo I*. Tipografía Galaica, 1905.
- [8] B. Merino. *Flora descriptiva é ilustrada de Galicia. Tomo II*. Santiago de Compostela, 1906.
- [9] Janusz Nowacki. *The Noctuids (Lepidoptera, Noctuidae) of Central Europe*. Frantisek Slamka, Bratislava, 1998.
- [10] R. Pino Pérez, F.J. Silva-Pando, A. Galán de Mera, X.R. García Martínez, J.J. Pino Pérez, M.J. Rozados Lorenzo, S. González Pazos, F. Gómez Vigide, J.L. Camaño Portela, S. Rial Pousa, D. Álvarez Graña, and J.B. Blanco Dios. Aportaciones a la flora de Galicia, X. *Botanica Complutensis*, 35:65–87, 2011.
- [11] László Ronkay, José Luis Yela, and Márton Hreblay. *Noctuidae Europaeae. Hadeninae II*, volume 5. Entomological Press, Søro, Denmark, 2001.